

ZIKMUND & HAVELKA

**VESTAVNÉ TEPLOVODNÍ VÝMĚNÍKY
TYP EDA 1, 6, 9, 12**

NÁVOD K MONTÁŽI

NÁVOD K OBSLUZE A ÚDRŽBĚ

OBSAH:

NÁVOD K MONTÁŽI

- technický popis
- usazení výměníku do stavby
- připojení do systému ústředního topení

NÁVOD K OBSLUZE A ÚDRŽBĚ

- obsluha
- čistění a údržba

NÁVOD K MONTÁŽI

TECHNICKÝ POPIS

Vestavné teplovodní výměníky jsou určeny pro zabudování do kuchyňských kachlových kamen a zajištění ohřevu vody k ústřednímu vytápění. Teplovodní výměníky EDA 1,6, 9 a 12 jsou svařenci tvořeni nerezovým tělesem ve tvaru U a různým počtem nerezových trubek.

Výrobce provádí na každém výměníku zkoušku tlakem 0,4 MPa.

Přednosti teplovodních výměníků EDA 1, 6, 9, 12:

- nízké pořizovací náklady
- snadné čištění výměníku
- dlouhá životnost
- nízká hmotnost
- možnost umístění přípojek do všech směrů
- hlavní topení probíhá v šamotovém loži
- rychlý přechod topení z roštu výměníku na rošt spodní EDA 6, 9,12

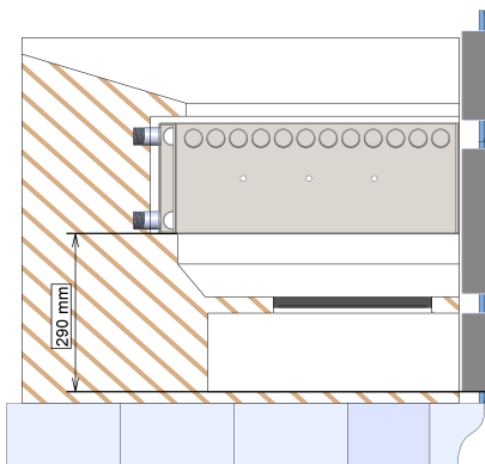
USAZENÍ VÝMĚNÍKŮ DO STAVBY KAMEN

Montáž do kamen musí provést kvalifikovaný kamnář s příslušným oprávněním.

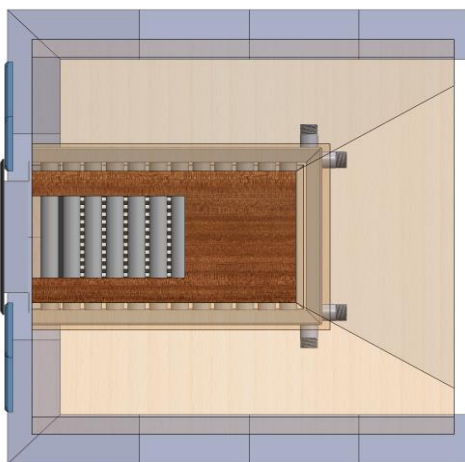
Závazné pokyny:

- Kolem celého výměníku nechat dilatační mezeru alespoň 10 mm.
- Ve sporáku se nesmí topit, aniž by byl výměník připojen do teplovodního systému s funkčním nuceným oběhem.
- Vyzdívka kolem výměníku musí být pojena kamnářskou hlínou.
- Dodržet minimální tah komínu – 12Pa.
- Zabezpečit, aby bylo možné výměník snadno vyjmout ze stavby.

Doporučené zabudování do kamen pro EDA 6, 9 a 12 při použití příkladacího štítu od firmy Zikmund &Havelka kat. č 53



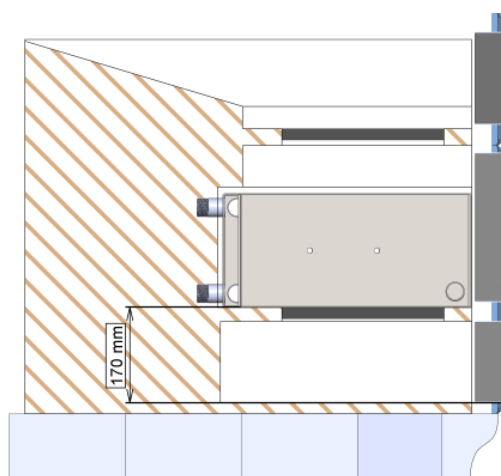
Obr. 1 - Zabudování výměníků do kamen, kdy se vyžaduje hlavně topení do vody, tedy pod trubkovým roštem.



Obr. 2 - Když je potřeba topit delší dobu jenom na trubkovém roštu, doporučujeme jej překrýt šamotovými deskami.

Doporučené zabudování do kamen pro EDA 1 při použití příkladacího štítu od firmy Zikmund &Havelka kat. č 53

Zabudování výměníku do kamen (obr. 3), kde je horní a spodní litinový rošt. Horní rošt je volně položen v šamotovém loži nad výměníkem a pro topení ve výměníku se vydělává z kamen ven. Výhodou tohoto usazení v kamnech je možnost odstávky výměníku v letním období a topení jenom na horním roštu. Před zatopením je třeba si ujasnit, zda budeme topit na horním nebo spodním roštu.



Obr. 3

PŘIPOJENÍ DO SYSTÉMU ÚSTŘEDNÍHO TOPENÍ

Připojení do systému musí provést osoba s příslušným oprávněním v oboru topenářství.

Podmínky pro připojení výměníku

V systému musí být minimálně toto zařízení:

- Oběhové čerpadlo na zpátečce před výměníkem.
- Přetlakový ventil, který udrží tlak v topném systému do 0,15 MPa.
- Expanzní nádoba.

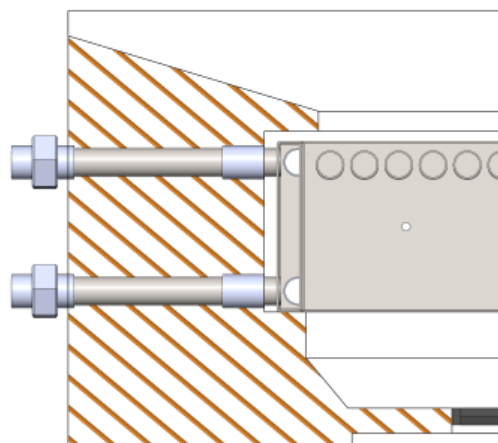
- Zařízení, které zamezí přehřátí výměníku při výpadku el. proudu (náhradní zdroj nebo dochlazovací bezpečnostní ventil).
- Přívodní trubky umístit tak, aby se v nich nehromadil vzduch, případně je vybavit samoodvzdušňovacími ventily.
- Odvodňovací potrubí, aby bylo možno výměník vypustit pro případ demontáže.
- Zpětná klapka.

Doporučené zařízení:

- Trojcestný ventil.
- Akumulační nádrž.

Vyvedení přípojek z kamen

Protože je šroubení, které spojuje výměník s potrubím nejčastější příčinou úniku kapaliny ze systému, je vhodnější prodloužit trubkami obě přípojky do volně přístupného prostoru, kde se umístí šroubení, příklad viz obr. 4. Pro snadnou demontáž je potřeba kolem připojovacích trubek, nechat volný prostor.



Obr. 4

NÁVOD K OBSLUZE A ÚDRŽBĚ

OBSLUHA

- Zabudování výměníku do kamen umožňuje plně využít funkci kuchyňských kachlových kamen na vaření a pečení bez omezení výkonu a rychlý přechod na topení do okruhu ústředního vytápění.
- Doporučeným palivem je řádně vysušené dřevo. Vyvarujte se spalování nežádoucích materiálů, jako je třeba domovní odpad. Dávka paliva při topení pod výměníkem je vždy závislá na mnoha faktorech, jako např. kvalita dřeva, jak často se přikládá, tah komína, zanešení spalinových cest, vybavení systému akumulací nádrží, množství vody v systému, je-li připojen do okruhu ohřivač na teplou vodu apod. Obsluha musí vše zvážit a přizpůsobit tomu dávky paliva a zejména se vyhnout přetápění vody v celém systému.

ČISTĚNÍ A ÚDRŽBA

- V rámci dobrých parametrů výkonu, je třeba pravidelně výměník čistit. Obecně platí, čím častější čistění, tím víc se udržuje vysoký výkon výměníku a zamezí se tvorbě silných usazenin, které se po delší době čistí velice těžko. Čistění by mělo být prováděno každý týden.
- Čistění výměníku provádějte vždy mimo provoz kamen. Nevadí ale, když nejsou kamna úplně vychladlá, protože se čistění provádí příkladacími dveřmi a tah komínu odsává nečistoty, které se uvolňují touto činností.